

PARABULDOG

Revolverová „devítka“ pro obranu a sport



Nedávno jsme informovali o několika zajímavých novinkách brněnské firmy ALFA - PROJ. Nejvýznamnější ze všech novinek ALFA byly revolyery řady ALFA Para, konstruované na nejrozšířenější pistolové náboje ráže 9 mm Luger, které se již setkaly s velkým zájmem střelecké veřejnosti.



■ Zvláště při pohledu shora, dává vzhled tohoto revolveru doslova buldočí dojem

Mezitím do řady ALFA Para přibyl další speciální model vyrobený na objednávku sportovních střelců. Se vzhledem a urputností buldočí, je určen ke sportovní obranné střelbě a tím pádem i k účinné sebeobraně v praxi. V rámci jeho testu si také popíšeme základní vlastnosti, schopnosti a ovládání revolverů řady ALFA Para.

NOVÁ KREV DO ŽIL

Konkrétně v čísle 8/2010 našeho magazínu, jsme v článku o novinkách ALFA, poprvé přinesli základní informace o nových revolverech řady ALFA Para. Tamtéž byla uvedena i obecná charakteristika revolverů ALFA Para, včetně popisu verzí s dlouhým nebo s krátkým nábojovým válcem a popisu systému nabíjení pomocí ocelových klipů. Již počáteční odezva střelců ukazuje, že zavedení revolverů ráže 9 mm Luger doslova „vlilo novou krev do žil“ stařícké koncepci revolveru a vrací revolver do pozice aktuální a perspektivní krátké palné zbraně. Prvním důvodem je samozřejmě ekonomika střelby náboji 9 mm Luger, které jsou neefektivnější volbou na trhu z hlediska poměru výkonu a ceny. Tato světově nejrozšířenější pistolová „devítka“ nabízí již dostatečný balistický potenciál pro služební a obranné účely, ve velkorážových mířených disciplínách podává skvělé výsledky na přesnost, v dynamických disciplínách si atraktivním způsobem poradí např. s padacími ocelovými terčí a přitom ji lze pořídit od 4 Kč za kus... Oproti tomu klasické revolverové náboje .38 Special začínají na ceně 6 Kč a .357 Magnum jsou od 7 Kč za kus. Levné střelení se slušnou „ránou“ je samozřejmě dobrým důvodem popularity, ale v tomto případě rozhodně není jediným a možná vůbec ne hlavním.

NÁVRAT REVOLVERŮ?

Revolver nabíjený náboji umístěnými v klipech, je totiž podstatně praktičtější a komfortnější z hlediska nabíjení a celkového používání. Pistolové náboje s drážkou pro vytahovač (nikoliv s přesahujícím okrajem jako u revol-



■ K pohodlnému plnění nebo vybití klipů slouží přípravek Para Loader, což je speciální ocelová trubka, do níž se naskládají náboje (jako na fotografii) a pak se jednoduchým způsobem zasazují do klipů. Vybití probíhá opačným postupem a celkovou manipulaci s Para Loaderem popisujeme na dalších snímcích.



■ Naplnění klipů sice zabere nějaký čas, ale pokud jich máte k dispozici větší množství, tak potom trénink už jenom „frčí“. Bez obvyklých nabíjecích přestávek si totiž střelec na revolver rychleji zvykne, protože si lépe zapamatuje a hned zopakuje, co udělal správně a co ne.

verové munice) jsou v klipech uloženy z důvodu spolehlivého vytahování a díky tomu umožňují „hromadnou výměnu“, čili rychlé znovunabití. Jak jsme si ověřili v praxi, nabíjení šesticemi nábojů v klipech začne po chvíli připomínat výměnu zásobníků jako u pistole a vůči revolverovým nábojům umístěným v tzv. rychlonabíječi, se ukázalo ještě podstatně rychlejší. Také nošení náhradních nábojů v klipech je pohodlnější než v rychlonabíječích a opět připomíná nošení náhradních pistolových zásobníků. Klip totiž (oproti rychlonabíječi) nijak nezvětšuje objem samotné šestice nábojů a jak popisujeme dále na fotografiích, náboje nabité v klipech ALFA Hard lze bez obav nosit klidně i po kapsách, bez obav z vypadnutí nábojů z klipu. Jednoduše řečeno, revolvery ALFA Para se z praktického hlediska přibližují samonabíjecí pistolí a přitom si zachovávají všechny „rodové“

výhody koncepce revolveru. Skalním vyznavačům revolverů o těchto výhodách určitě nemusíme nic povídat a proto snad budou schopni akceptovat něco tak netradičního a kacířského, jako je pistolový náboj „Parabellum“, v jejich milovaném šestikomoráku.

PARABULDOG 9221

Modelová nabídka revolverů řady ALFA Para je poměrně rozsáhlá, výrobce se jí snaží neustále rozšiřovat a především naplňovat, ale model 9221 přezdívaný „Parabuldog“ představuje zajímavou zbraň, se kterou se v sortimentu vůbec nepočítalo. Jedná se totiž o revolver s dvoupalcovou hlavní vybavený stavitelným hledím a výraznější muškou, což je neobvyklá kombinace a ALFA – PROJ (i ostatní výrobci revolverů) ji běžně nenabízí.

U nejkratších dvoupalcových revolverů bývá hledí řešeno nejčastěji jako pevné – jen jako mělká podélná drážka v rámu. Nejkratší provedení revolveru ALFA Para s plnohodnotnými mířidly vzniklo až na základě podnětu RNDr. Pavla Faltýska, aktivního střelce a propagátora sportovních disciplín Lidové obranné střelby (LOS). Dvoupalcový revolver ALFA Para se díky rychlému klipovému nabíjení (a ráží 9 mm Luger) jevil jako ideální zbraň pro specifickou divizi LOS, nazývanou „Záložní revolver“. V kombinaci s lépe čitelnými a přesně nastřelitelnými mířidly by zrovna taková zbraň mohla vyhrávat závody a proto byla pro RNDr. Faltýska a jeho kolegy, vyrobená zakázková série revolverů ALFA Para 9221. Právě poslední číslo – ona jednička v modelovém označení, vyjadřuje přítomnost stavitelného hledí na dvoupalcovém revolveru. Užitečnou zvláštností revolveru ALFA

Para 9221 (verze s krátkým nábojovým válcem) je také o 9 mm delší hlavně než u běžného dvoupalcového revolveru, vlivem zadního prodloužení hlavně směrem ke zkrácenému válci. Při vnějších rozměrech shodných s běžným 2“ revolverem ráže .38 Special, má tedy střelec k dispozici hlavně délky 2,36“ a tím více využívá výkonu prachové náplně. Nárůst počáteční rychlosti střely sice není nijak závratný (+ 6 až 10%) a velmi závisí na konkrétní laboraci náboje, ale jak se mezi střelci často říká – u krátkých hlavně se hodí každý metr navíc.

KONSTRUKCE ALFA PARA

V základu konstrukce se celooceleové revolvery ALFA Para nijak neodlišují od zavedených a osvědčených revolverů ALFA Steel, určených pro revolverové náboje .357 Magnum nebo .38 Special. Jiné je pouze řešení nábojového válce a jeho držáku (konzoly), přizpůsobené náboji 9 mm Luger a klipovému nabíjení. Verze s krátkým nábojovým válcem (ALFA Para bez přívlasku Classic) má jedinou malou odlišnost ještě i na rámu, kterou je zvětšený a prodloužený dorazový výstupek válce,

TECHNICKÉ ÚDAJE

Revolver ALFA Para 9221	
Ráže:	9 mm Luger (9 x 19, 9 mm Parabellum)
Celková délka:	182 mm *
Výška:	136 mm *
Délka hlavně:	60 mm
Délka záměrné:	95 mm
Počet drážek v hlavni:	6
Stoupání drážek vývrtu:	250 mm
Šířka – průměr válce:	37,3 mm
Počet komor ve válci:	6
Odpor spouště SA:	1,3 kg
Odpor spouště DA:	5,1 kg
Největší šířka rukojeti (model 13):	31,2 mm
Hmotnost zbraně bez nábojů:	854 g *
Hmotnost plně nabitě zbraně (náboje S&B FMJ 7,5 g):	928 g *
Hmotnost 6 ks nábojů	
9 mm Luger S&B FMJ 7,5 g včetně klipu:	74 g
Kontakt na výrobce a prodejce:	www.alfa-proj.cz, prodejna@alfa-proj.cz, tel.: 541 21 57 09

Orientační cena zbraně: 11 000 Kč

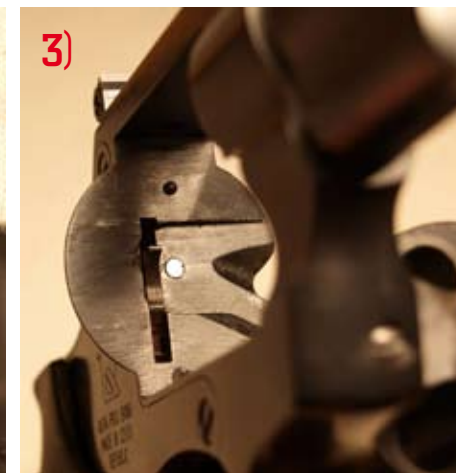
* Údaje platí při osazení revolveru rukojetí model 13.



1) ■ Po vyklopení válce se ukáže tzv. kolíková rohátka, umístěná na vyhazovací postranní konzole.



2) ■ Díky náběhům do nábojových komor probíhá vkládání nábojů velmi rychle, plynule a bez odporu.



3) ■ Pohled na opěrnou desku nábojů v rámu, kde jsou nyní posunovač válce a úderník „naaranžováni“ tak, aby vyčnívaly do svých funkčních poloh. Posunovač je součástka umístěná v tom svislém obdélníkovém otvoru a hrot úderníku – čili zápalník, vystupuje úplně nahoře.

ALFA Para 9221: Hodnocení technických vlastností

➤ **Celkové dílenské zpracování** je na úrovni vyššího standardu sériové produkce. Na zbraní jsou jasně patrné klasické poctivé výrobní technologie, jako třískové obrábění, ruční broušení a finální leštění povrchu. Při individuálním sestavování a lícování mechanismu se stále využívá ruční práce zkušených puškařů, což u správně udělaného revolveru ani dnes jinak nejde...

➤ **Povrchová úprava** je provedena hlubokým alkalickým černěním. Na rámu a na hlavni velmi kvalitně, ale na nábojovém válci jsme si všimli drobných rozdílu v odstínu černění.

➤ **Opracování** všech vnějších pohledových a vnitřních funk-

čních ploch se nedá nic vytknout, pouze ve vnitřním prostoru okna rámu a na opěrné desce nábojů se nacházejí jemné rýhy po obráběcích nástrojích a na zcela nefunkčních místech lze vidět stopy po odlévací formě.

➤ **Vývrt hlavně a nábojové komory** mají dokonale lesklý povrch bez jakýchkoliv nerovností nebo vrypů a ústí vývrtu je čisté a symetricky zahloubeno.

➤ **Časování spoušťového a bicího mechanismu** (neboli včasnost zablokování válce aretační páčkou vůči dopadu kohoutu v obou spoušťových režimech a na všech komorách), bylo hodnoceno s válcem za normálních podmínek bez brzdění

a také s mírným přibrzděním válce, jako např. při znečištění. V normálních podmínkách má časování obvyklý správný předstih zablokování vůči dopadu kohoutu. Za mírného brzdění pak došlo pouze ke zkrácení tohoto předstihu a na všech komorách takřka stejně.

➤ **Vůle na uložení válce** v rámu jsou ve všech směrech málo znatelné a spára mezi válcem a hlavni má ideální velikost 0,2 mm.

➤ **Při výstřelu s nataženým kohoutem** (SA) je na spoušti příjemný a pravidelný odpor o velikosti pouhých 1,3 kg. Celková délka dráhy SA spouště je cca 2,5 mm a propad po výstřelu zde činí přibližně 0,5 mm.

➤ **Vůči konkurenčním revolverům** Smith & Wesson vykazuje ALFA Para horší chod spouště při spoušťovém napínání (DA), kde se projevuje vyšší odpor s nepravidelným nárůstem a prudkým propadem po výstřelu. Dle informací od výrobce, je to určitá daň za vysokou spolehlivost odpálení i tvrdých nebo méně kvalitních zápalek a to ve všech klimatických podmínkách a právě při spoušťovém napínání. Pro sportovní účely samozřejmě doporučujeme chod spouště DA upravit odborníkem – především doporučujeme instalovat vhodně redukovanou bicí pružinu a odlehčit kohout.



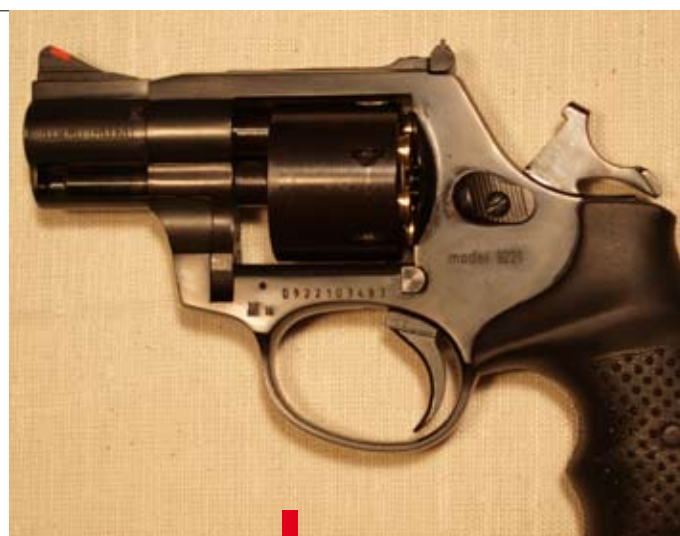
■ ALFA 9221 „Parabuldog“ s klipy naplněnými třemi druhy nábojů ráže 9 mm Luger, použitými ke střeleckému testu.



■ Po natažení kohoutu (SA) nebo při tlaku na spoušť (DA) se za hlavu úderníku vysune přenosová páka, která přenáší bící energii kohoutu na úderník. Pokud by nebyla před výstřelem spoušť zmáčknuta a držena, tak přenosová páka poklesne a kohout dopadne neškodně na rám.



■ Konzola nábojového válce po vyklopení z rámu. Na tyčce vyhazovače je těsně před konzolou vytvořena kuželová plocha, sloužící k uzamčení válce do odpovídajícího vybrání v rámu.



■ „Parabuldog“ s nabitým nábojovým válcem a s kohoutem v natažené poloze, připravený k výstřelu v jednocinném (SA) režimu.



■ Revolvery ALFA umožňují snadnou demontáž nábojového válce, což se provádí uvolněním a vyjmutím šroubu konzoly válce. Nejdříve se však musí zaaretovat matice šroubu konzoly a to kaleným drátkem přes malý otvor v rámu, který je umístěn těsně před výrobním číslem. Pak už stačí vyklopit válec jako při nabíjení a konzola s válcem volně spadne z rámu. Nakonec se válec stáhne z hřídele na konzole a údržba může začít.



■ Vnitřní mechanismus ukrytý pod bočnicí je z „revolverářského“ hlediska poměrně jednoduchý a jak je patrné, včetně dutiny rámu vykazuje slušné zpracování.

umístěný na levé straně rámu těsně nad spouští. Revolver ALFA Para 9221 disponuje dvojčinným spoušťovým a bicím mechanismem uloženým pod bočnicí z pravé strany rámu, u něhož jsou všechny pružiny vnutité z drátu kruhového průřezu. Šestikomorový nábojový válec umístěný na výklopné konzole se do rámu uzamyká vzadu i vpředu. Vzadu zapadnutím odpružené osy válce do otvoru uprostřed opěrné desky nábojů a vpředu speciální kuželovou plochou, vytvořenou přímo na obvodu tyčky vyhazovače, zapadající do vybrání v rámu hned pod hlavní. K odemčení válce slouží odemykáč tlačítko umístěné na levé straně rámu hned za válcem.

Tlačítko je svým šroubem připevněno k vnitřnímu odemykáčmu táhlu a posuvem tlačítka směrem vpřed, táhlo vytlačí osu válce a tyčku vyhazovače z jejich uzamčených poloh v rámu. Po vyklopení válce se ukáže odpružený vyhazovač, s originální kolíkovou rohatkou a osou válce uprostřed. Rohatka se skládá ze šesti kolíků zalisovaných do rúžice vyhazovače a přes tyto kolíky otáčí válcem posunovač zavěšený na spoušti, vyčnívající z rámu napravo vedle otvoru pro osu válce. Odpružená aretační páčka vystupuje ze spodní přepážky rámu a po provedení rotace zapadá do polohovacích výřezů, vyfrézovaných po obvodu nábojového válce. Automatické pádové

jištění funguje na osvědčeném principu s tzv. přenosovou pákou (dlouhá planžeta zavěšená na spoušti). Nad bicí plochou kohoutu je vytvářen bezpečnostní výstupek, delší než zadní část úderníku vyčnívající z rámu a přenos úderu kohoutu je tak možný pouze při zmáčknuté spoušti, kdy se mezi bicí plochu a úderník vsune přenosová páka. Hlaveň se šestidrážkovým vývrtem je zašroubovaná do rámu a vpředu dosedá na plášť hlavně, čímž jsou obě tyto součásti zafixovány vůči rámu. Plášť hlavně nese vyměnitelnou mušku zvýrazněnou červenou plastovou vložkou a obousměrně stavitelné hledí je upevněno do vrchní přepážky rámu.

ALFA Para 9221: Hodnocení střeleckých vlastností

➤ Revolver ALFA Para 9221 jsme vyzkoušeli s pryžovou rukojetí ALFA model 13. Střílelo se třemi druhy nábojů 9 mm Luger: Sellier & Bellot FMJ 7,5 g (standardní a nejpoužívanější laborace), Sellier & Bellot FMJ 9,0 g a Subsonic (podzvuková a méně výkonná) a Fioocchi Black Mamba FMJ 6,48 g (vysokorychlostní, velmi výkonná laborace).

➤ Ergonomie pryžové rukojeti model 13 se ukázala jako velmi zdařilá a univerzální, jelikož vyhovovala naprostě většině přítomných střelců. Kladně hodnoceno bylo také postranní zdrsnění kulíčkovými výstupky a překrytí zadní plochy rámu hřbetem rukojeti.

➤ ALFA 9221 Parabuldog se při střelbě chová klidně a to i s nejvýkonnějším střelivem. Zpětný ráz pouze začne krátkým rychlým úderem a pak hned přejde do plynulé

ho zdvíhu a mírného tlaku směrem vzad.

➤ Nabíjení pomocí nábojů připravených v klipech se skutečně ukázalo jako extrémně rychlé a pohodlné. Pokud si klipy třeba i doma naplníte nabíjecím přípravkem Para Loader a máte jich více, dokážete revolver ALFA Para brzy „rozžhavit“ tak, že se nábojový válec nedá uchopit rukou.

➤ Díky klipům se nenudili ani zapřísáhlí příznivci pistolí a vystřílení série 120 ks nábojů v pravidelném rytmu a bez nabíjecích přestávek, bylo pro „revolverové“ střílení něco zcela nezvyklého. Po několika klipech vystřílených hned po sobě a bez jakékoliv nucené pauzy, si totiž každý střelec na revolver rychle zvykl a ti zkušenější začali při rychloběžě dosahovat špičkových výsledků, i přes vyšší odpor DA spouště.

➤ Jedinou kritiku sklidil příliš úzký zářez hledí, který neposkytuje dostatečná „světla“ kolem mušky, čímž zpomaluje zrakovou kontrolu a „usazení“ mušky při rychlé střelbě. Stavitelné hledí ALFA je totiž konstruováno na délky hlavní od 3“ a při aplikaci na 2“ prostě došlo ke zmenšení „světla“, vlivem přiblížení mušky směrem k hledí. Individuální úprava zářezu plátku přesně „na míru“ je samozřejmě jednoduchý puškařský úkon.

➤ Vyskytly se také požadavky na mušku vybavenou světlovodným vlákem. Jak nás informoval výrobce, na tomto typu mušky pro revolvery ALFA Steel + Para se již pracuje a měla by se brzy objevit na trhu.

➤ Spolehlivost funkce v rámci vystřelení celkem 400 ks nábojů byla absolutní – nevyskytl se vů-

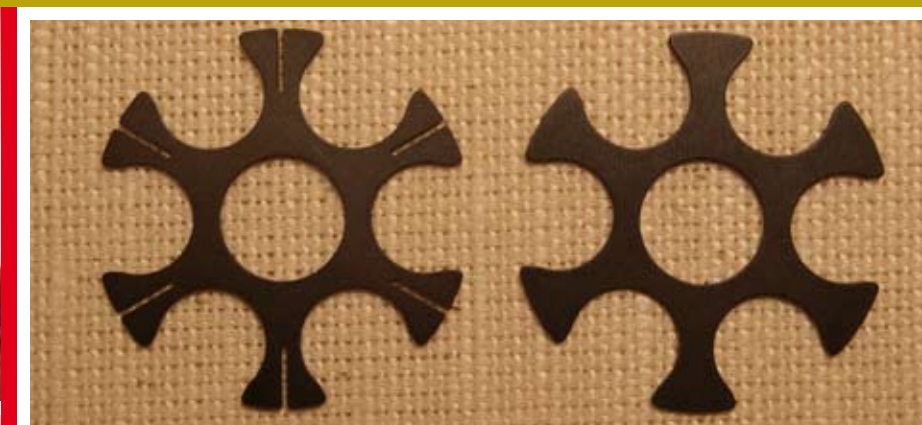
bec žádný problém při odpálení, ve vyhazování nábojnic nebo v rotaci válce. Nápich zápalníku byl dokonce tak silný, že u měkkých zápalek Fioocchi občas docházelo k proražení kalíšku zápalky.

➤ To nejpřekvapivější nakonec. Před začátkem střeleckého testu jsme si samozřejmě ověřili nastřelení a přesnost, s výše uvedenými třemi druhy nábojů 9 mm Luger. Revolver byl od výrobce nastřelen na standardní a nejpoužívanější laboraci Sellier & Bellot FMJ 7,5 g. Při střelbě s oporou na vzdálenost 25 m Parabuldog překvapil skvělou přesností, srovnatelnou s pistolí služební velikosti (více na fotografiích). Rozptýl šesti výstřelů se pohyboval od 5 do 9 cm, což je na revolver s krátkou hlavní a záměrnou, velmi slušný výsledek.



■ Popis manipulace s přípravkem Para Loader při plnění a vybití klipů

Nejdříve do dutiny Para Loaderu vložíme šest nábojů jejich dny směrem ven. Před ústí přípravku postavíme špičku prstu (ukazováčku), náboj necháme vlastní vahou opřít o prst a vyčnívat svým dnem jen na délku předního výstupku Para Loaderu. Pak zasadíme náboj do výřezu v klipu a přes zdrsněnou plochu přípravku jej zatlačíme do klipu, až zacvakne. Stejným způsobem následně aplikujeme zbylých pět nábojů z přípravku. Vystřelené nábojnice se odstraňují opačným postupem. Para Loader nasuneme na nábojnici tak, aby přední výstupek přípravku přiléhal k vnějšímu obvodu klipu. Nakonec Para Loaderem jednoduše otočíme kolem podélné osy (libovolným směrem), kdy se jeho přední výstupek opře o klip, čímž přípravek bez námahy „vyloupne“ nábojnici a ta spadne přímo do jeho dutiny.



■ Firma ALFA – PROJ ke svým revolverům řady ALFA Para nabízí dva typy klipů. Klip vlevo se nazývá Comfort a jak vyplývá z názvu, díky prořezům v ramenech umožňuje pohodlnější plnění nebo vybití, třeba i bez použití přípravku Para Loader. Je určen pro méně náročné používání – k běžnému

nabíjení na střelnici, např. v rámci pomalé mířené střelby. Pro náročnější uživatele, kteří budou chtít klipy nosit ke služebním nebo obranným účelům a pro sportovní střelce tzv. dynamických disciplín, jsou určeny klipy typu Hard (vpravo). Pružná ramena klipů Hard pro-

řezy nemají, čímž jsou tvrdší (pevnější) a proto vyžadují použití přípravku Para Loader. Tvrdší klipy Hard jsou trvanlivější, odolnější proti poškozování, spolehlivě drží náboje s různými hloubkami drážek a díky pevnějšímu zachycení se z nich náboje neuvolní, ani při volném nošení v kapse nebo při pádu na zem.



A+B) ■ Na těchto po sobě jdoucích snímcích je zachyceno chování revolveru „Parabuldog“ při střelbě náboji Sellier & Bellot FMJ 7,5 g. Vlevo je revolver těsně před výstřelem a vpravo v okamžiku maximálního působení zpětného rázu a zdvíhu při výstřelu. Jak lze snadno porovnat, zpětný ráz se neprojevuje nijak silně a zdvih při výstřelu je nízký.